

Cyngor Sir CEREDIGION County Council

ADRODDIAD I'R:	Pwyllgor Craffu Cymunedau Iachach
DYDDIAD:	3/7/23
LLEOLIAD:	Hybrid
TEITL:	Gwasanaeth Cymorth Taliadau Uniongyrchol
PWRPAS YR ADRODDIAD:	Adroddiad ar gynnydd y Gwasanaeth Cymorth Taliadau Uniongyrchol, er gwybodaeth

RHESWM PAM BOD Y

PWYLLGOR CRAFFU WEDI Diweddariad ar y Gwasanaeth Cymorth Taliadau

GOFYN AM Y WYBODAETH: Uniongyrchol

Diweddariad ar y
Gwasanaeth

CEFNDIR:



Gwasanaeth Cymorth
Taliadau Uniongyrchol
Ceredigion
Direct Payments
Support Service

1.1 Gwasanaeth Cymorth Taliadau Uniongyrchol

Crëwyd y Gwasanaeth Cymorth Taliadau Uniongyrchol o dan reolaeth yr awdurdod lleol ar 01/04/21 pan gafodd 4 aelod o staff eu trosglwyddo, o dan TUPE, i'r awdurdod lleol o'r darparwr a gomisiynwyd cyn hynny. Cafodd y Gwasanaeth ei ailddylunio fel rhan o'r rhaglen Gydol Oes a Llesiant a'i sefydlu yn y strwythur newydd hwn ar ddiwedd 2021/22. Roedd y flwyddyn gyntaf wedi atgyfnerthu'r Gwasanaeth o dan lywodraethiant yr awdurdod lleol a sicrhawyd bod y ddarpariaeth yn parhau'n effeithiol i ddefnyddwyr gwasanaeth fel na welsant unrhyw newidiadau i'w cefnogaeth yn ystod cyfnod y newid.

Yn y flwyddyn 2022-2023 gosodwyd amcanion clir iawn i adolygu pob agwedd ar fodel y Gwasanaeth ac i ddatblygu strwythur y Gwasanaeth a sicrhau rhaglen o welliannau. Penodwyd Swyddog Cymorth ychwanegol ym mis Gorffennaf 2022 a phenodwyd Rheolwr Tîm i oruchwyllo cam nesaf y datblygiad o fis Awst 2022 ymlaen i yrru'r Gwasanaeth yn ei flaen.

1.2 Deddfwriaeth

Caiff Taliadau Uniongyrchol eu llywodraethu gan Ddeddf Gwasanaethau Cymdeithasol a Llesiant (Cymru) 2014 a Rheoliadau Gofal a Chymorth (Taliadau Uniongyrchol) (Cymru) 2015.

1.3 Beth yw Taliad Uniongyrchol?

Taliad Uniongyrchol yw arian a roddir gan Awdurdod Lleol i Ddefnyddwyr Gwasanaeth er mwyn iddynt fedru trefnu eu pecyn gofal eu hunain. Caiff Taliadau Uniongyrchol eu cynnig i unrhyw un sydd wedi cael ei asesu i fod yn gymwys i dderbyn gwasanaethau gofal cymunedol. Ar ôl cael eu hasesu, rhaid cynnig y dewis o daliad uniongyrchol i unigolyn. Bydd y swm a roddir yn dibynnu ar faint o gymorth sydd ei angen, a pha fath, a bydd hyn i gyd yn cael ei gynnwys yn y cynllun gofal sy'n cael ei lunio gan yr aseswr.

Gall Taliadau Uniongyrchol helpu i ddiwallu angen cymwys unigolyn am ofal a chymorth, neu os yw gofalwr angen cymorth. Maent yn ddewis arall yn hytrach na chael gofal neu gymorth wedi'i drefnu gan yr awdurdod lleol. Nod Taliadau Uniongyrchol yw rhoi mwy o ddewis i bobl, mwy o hyblygrwydd, a mwy o reolaeth dros y cymorth a gânt. Mae modd rhoi Taliadau Uniongyrchol i bobl o bob oed os aseswyd bod angen gwasanaethau gofal cymdeithasol arnynt i'w cefnogi gyda bywyd bob dydd, os ydynt yn cydsynio i dderbyn Taliad Uniongyrchol ac os gallant hwy (neu eu cynrychiolydd) reoli'r taliad.

Mae llawer o bobl yn defnyddio eu Taliadau Uniongyrchol i ariannu Cynorthwydd Personol i'w helpu â thasgau amrywiol. Yn yr achosion hyn, mae derbynwyr Taliadau Uniongyrchol yn dod yn gyflogwyr a rhaid iddynt fodloni'r rhwymedigaethau cyfreithiol cysylltiedig. Gall aelod o deulu neu gynrychiolydd yr unigolyn hefyd gyflogi Cynorthwydd Personol os nad oes gan y person sydd angen cymorth y galluedd i fod yn gyflogwr. Mae rhai yn dewis defnyddio asiantaeth ofal yn lle hynny. Mae'n rhaid i awdurdodau lleol roi cymorth a chefnogaeth i bobl iddynt reoli eu Taliad Uniongyrchol a'u cyfrifoldebau cyflogaeth. Dyma rôl y Gwasanaeth Cymorth Taliadau Uniongyrchol.

Gellir defnyddio Taliadau Uniongyrchol i brynu amrywiaeth eang o wasanaethau neu offer os yw'r rhain yn cyfrannu at gyflawni'r canlyniadau llesiant y cytunwyd arnynt ar gyfer yr unigolyn. Gellir gwneud taliadau am bethau o ddydd i ddydd fel cymorth â gwisgo, coginio, gyrru neu gymorth wrth ddod adref o'r ysbyty. Gellir eu defnyddio hefyd ar gyfer gweithgareddau cymdeithasol – ymweld â ffrindiau, dosbarthiadau nos a garddio – yn ogystal â chymorth i gael mynediad at hyfforddiant a chyflogaeth. Prif fantais Taliadau Uniongyrchol yw eu hyblygrwydd. Gall defnyddwyr gwasanaethau eu defnyddio i drefnu eu gofal mewn amrywiaeth eang o ffyrdd newydd a mwy effeithiol ac anogir awdurdodau lleol i archwilio opsiynau arloesol a chreadigol ar gyfer diwallu anghenion pobl.

1.4 Archwilio Cymru

Mae Archwilio Cymru wedi disgrifio nodweddion meincnodi awdurdodau lleol sy'n effeithiol wrth annog, rheoli a chefnogi pobl i ddefnyddio Taliadau Uniongyrchol.

Gan fod y Gwasanaeth Cymorth Taliadau Uniongyrchol bellach wedi'i sefydlu'n gadarn yn yr awdurdod lleol, mae'r gwaith o'i ailddatblygu wedi'i ddylunio o amgylch y nodweddion canlynol fel yr egwyddorion sylfaenol. Mae'r gwasanaeth newydd wedi'i wreiddio yn y Gwasanaethau Tymor Byr a Thargededig fel rhan o Borth Gofal, gan gefnogi'r rhaglen Gydol Oes a Llesiant. Bydd y nodweddion hyn yn rhoi cyfeiriad i weithgareddau datblygu a gwella dros yr ychydig flynyddoedd nesaf ac yn adeiladu'r dystiolaeth bod y nodweddion hyn wedi'u hymgorffori'n llawn.

1. Awdurdodau lleol sy'n dda am hyrwyddo Taliadau Uniongyrchol

- Mae ganddynt wybodaeth gyhoeddus syml a chryno y trefnir ei bod ar gael mewn ystod eang o gyfryngau ac sydd wedi cael ei phrofi i sicrhau ei bod yn effeithiol ac yn dweud yr hyn y mae ar bobl angen ei wybod
- Maent yn cynnig eiriolaeth annibynnol ac yn annog pobl i ddefnyddio'r eiriolaeth honno i'w helpu i wneud dewisiadau gwybodus
- Maent yn defnyddio'r sgwrs 'Yr Hyn sy'n Bwysig' yn y broses asesu i egluro Taliadau Uniongyrchol
- Caiff Taliadau Uniongyrchol eu hyrwyddo fel opsiwn sydd o leiaf yn gyfartal gyda dewisiadau eraill

2. Awdurdodau lleol sy'n rheoli Taliadau Uniongyrchol yn effeithiol

- Maent yn helpu pobl i gael gafael ar Gynorthwyr Personol a'u defnyddio
- Maent yn 'datgyfrinio' Taliadau Uniongyrchol ac yn rhoi digon o gymorth i roi sicrwydd meddwl i bobl ynghylch gofynion o ran cyflogaeth, rhwymedigaethau a phrosesau i droi atynt. Cyfyngir i'r eithaf ar fiwrocratiaeth.
- Maent yn nodi'n glir ar gyfer beth y gellir defnyddio Taliadau Uniongyrchol gan roi enghreifftiau o'r math o gymorth sydd ar gael a rhoi anogaeth i arloesi pan fo hynny'n bosibl
- Maent yn cadw cyswllt rheolaidd a pharhaus ac yn rhoi cymorth a gwybodaeth i oedolion sy'n defnyddio Taliadau Uniongyrchol i egluro cyfrifoldebau a sicrhau bod pobl yn cadw'n ddiogel
- Maent yn gweithio i drefnu'r 'farchnad' a gwella mynediad at Gynorthwyr Personol, gan annog mwy o ddarparwyr, rheoli costau a rhoi anogaeth i gyfuno cyllidebau
- Maent yn cytuno ar y cyd â chyrff y GIG sut orau i ddiwallu anghenion cleientiaid sy'n defnyddio Taliadau Uniongyrchol a Gofal Iechyd Parhaus y GIG fel nad ydynt yn cael eu rhoi dan anfantais

3. Awdurdodau lleol sy'n cyflawni deilliannau cadarnhaol ar gyfer pobl sy'n defnyddio Taliadau Uniongyrchol

- Maent yn dangos bod llesiant pobl yn cael ei gynnal neu'n gwella o ganlyniad i Taliadau Uniongyrchol
- Mae ganddynt system gynhwysfawr ar gyfer monitro a gwerthuso pob agwedd ar Taliadau Uniongyrchol
- Maent yn cynnwys mewnbwn gan yr holl randdeiliaid/partneriaid wrth werthuso effaith gwasanaethau ac yn gwerthfawrogi'r mewnbwn hwnnw

- Maent yn cymharu ac yn meincnodi perfformiad unigol a chyfunol ag awdurdodau eraill ac yn defnyddio canfyddiadau gwerthuso i drefnu cynlluniau cyfredol a dulliau yn y dyfodol
- Maent yn gwybod beth sy'n gweithio a ph'un a yw dull gweithredu'r awdurdod yn cyflawni dyheadau'r Ddeddf ai peidio

1.5 Y Gwasanaeth Cymorth Taliadau Uniongyrchol (GCTU)

Mae'r Gwasanaeth Cymorth Taliadau Uniongyrchol yn darparu gwybodaeth a chefnogaeth yn ogystal â chymorth ymarferol i ddefnyddwyr gwasanaethau ddod yn gyflogwyr, gan gynorthwyo â recriwtio a chyflogi staff, rhoi cymorth i drefnu Yswiriant Atebolwydd Cyflogwr, talu cyflogau'r Cynorthwywyr drwy oriau a gadarnhawyd gan y cyflogwr a helpu gyda Threth Incwm, Yswiriant Gwladol, a thaliadau Pensiwn. Mae'n bwysig pwysleisio bod yr holl Gynorthwywyr Personol sy'n gweithio gyda defnyddwyr gwasanaeth Taliadau Uniongyrchol yn cael eu cyflogi gan y defnyddiwr gwasanaeth yn unig ac nad ydynt yn weithwyr i'r cyngor.



Gan weithio gyda thîm Porth Gofal ac ar draws swyddogaethau corfforaethol Tîm Ceredigion, mae'r Gwasanaeth wedi ceisio darparu cymorth a chefnogaeth i ddeall yr hyn sydd ar gael trwy Daliadau Uniongyrchol i hyrwyddo Llais, Dewis a Rheolaeth i ddefnyddwyr gwasanaeth yn y rhaglen Llesiant Gydol Oes.

Y SEFYLLFA AR HYN O BRYD:

2.1 Hyrwyddo Taliadau Uniongyrchol a chreu brand i'r Gwasanaeth Cymorth Taliadau Uniongyrchol er mwyn gwella cael gafael ar wybodaeth



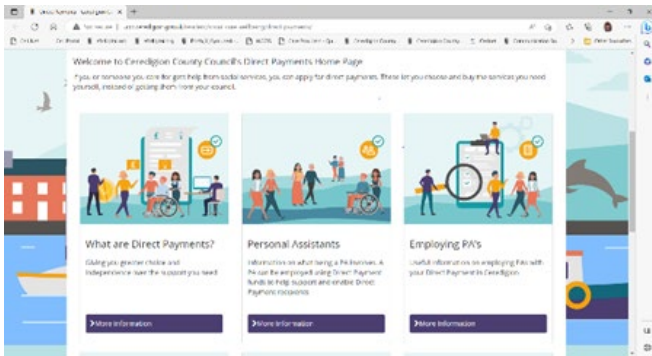
Mae gwefan wedi'i chreu ar y cyd i gynnig cymorth a chyngor i'r rhai sy'n ystyried neu eisoes yn derbyn Taliad Uniongyrchol ac mae'n rhoi modd i ddarparu Gynorthwywyr Personol gofrestru eu diddordeb mewn cael eu cyflogi. Lanswyd y wefan ar 31/03/23 yn dilyn profion helaeth o fewn parth y cyngor.



Comisiynwyd logos a lluniau gan gwmni lleol Four Cymru i adlewyrchu rhai o ddelweddau allweddol Ceredigion ac i gynrychioli grwpiau o bobl sy'n defnyddio Taliadau Uniongyrchol ac i greu man croesawgar a chyfeillgar i ddod o hyd i'r holl wybodaeth am Daliadau Uniongyrchol mewn un lle.

Dyma'r ddolen i gael mynediad at y wefan.

[Taliadau Uniongyrchol – Cyngor Sir Ceredigion](#)



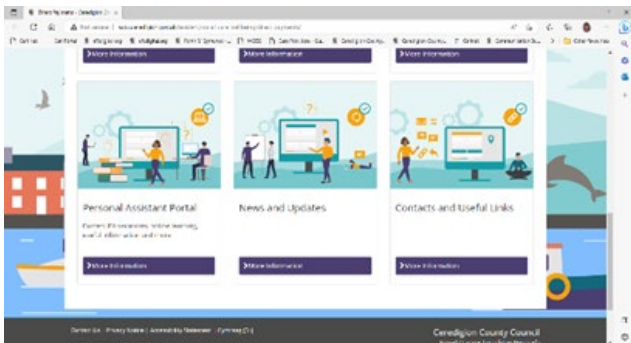
Yn ogystal â'r adnoddau sydd ar gael yn DEWIS, ac mewn ymateb i adborth gan ddefnyddwyr gwasanaeth mae'r Gwasanaeth ar hyn o bryd yn datblygu taflen wybodaeth i'w dosbarthu i ddefnyddwyr gwasanaeth ac ar y daflen bydd cyfeiriadau at y cymorth sydd ar gael yn eu cymunedau e.e. Age

Concern, grwpiau gofaluwr anffurfiol ac ati ac ychwanegir y rhain at y wefan hefyd. Ar y gweill hefyd mae creu Dogfennau Hawdd eu Darllen a chlipiau byr digidol i egluro sut mae'r broses yn gweithio o ran Taliad Uniongyrchol.

Unwaith y bydd y system meddalwedd cyflogres newydd (Staffology) wedi'i sefydlu, bydd y Gwasanaeth yn cynnig hyfforddiant i'r defnyddwyr gwasanaeth hynny sydd am ddysgu sut i reoli eu cyfrifon eu hunain ar yr un pryd â pharhau i ddarparu cymorth manwl i'r rheiny sydd am gael cymorth gweithredol ar lefel uwch.

Mae ethos Tîm Ceredigion wedi bod yn hynod effeithiol wrth i'r system Staffology gael ei rhoi ar waith gyda Chyllid, TG, Caffael a Gwasanaeth Cymorth Taliadau Uniongyrchol ynghyd â'r Pwrth eraill i gyd wedi dod at ei gilydd i sicrhau cyflawni prosiect y gyflogres yn brydlon ac yn galluogi cam nesaf y datblygiad i symud ymlaen yn effeithiol.

2.2 Rheoli Taliadau Uniongyrchol yn effeithiol a chreu dull rhagweithiol o recriwtio Cynorthwyr Personol



Mae'r Porth Cynorthwyr Personol newydd yn galluogi pobl i weld y swyddi gwag cyfredol ar gyfer Cynorthwyr Personol a sut i wneud cais. Ar gyfer Cynorthwyr

Personol presennol mae'n cynnig mynediad i'r holl wybodaeth sydd ei hangen arnynt o ran eu rôl. Bydd mwy yn cael ei ychwanegu at y Porth yn y flwyddyn i ddod.

2.3 Gwasanaeth a reolir ar gyfer talu Cynorthwyr Personol drwy ddatblygu meddalwedd cyflogres y Gwasanaeth

Yn dilyn nodi pryderon llywodraethu a chydymffurfio yn ymwneud â'r meddalwedd cyflogres a'r contract blaenorol a etifeddwyd ar adeg y trosglwyddo i'r awdurdod lleol, cytunwyd ar sail y tair sir i geisio datrysiad drwy gael meddalwedd cyflogres newydd ar gyfer y swyddogaethau cyflogres a reolir. Arweiniodd Gwasanaeth Caffael a Chomisiynu Ceredigion y broses hon ar ran y 3 awdurdod lleol ac fe'i cwblhawyd drwy roi'r system cyflogres Staffology ar waith yn 01/4/23. Roedd hwn yn brosiect hynod o arwyddocaol ac roedd angen tîm prosiect Gorchwyl a Gorffen i weithio am fisoedd lawer i weithredu'r system newydd, hyfforddi a sicrhau trosglwyddo diogel, profi ac ymgorffori'r system newydd ar yr un pryd â pharhau i sicrhau bod y gyflogres bresennol yn cael ei chynnal hyd nes y newid drosodd. Mae gwaith tîm Tîm Ceredigion wedi bod yn rhagorol i ddod â'r prosiect hwn i mewn ar amser. Gobeithir yn y dyfodol allu rhoi mynediad i'r defnyddwyr gwasanaeth i fewnbynnu eu gwybodaeth taflen amser eu hunain os dymunant a pharhau i gynnig cefnogaeth lawn i'r rhai nad ydynt am wneud hynny. Drwy fanteision prosesau awtomataidd, mae'r rhan fwyaf o'r gwaith gweinyddol bellach yn ddigidol felly mae slipiau cyflog erbyn hyn yn cael eu hanfon drwy e-bost at y Cynorthwydd Personol a'u cyflogwr, y defnyddiwr gwasanaeth. Mae hyn wedi cael budd aruthrol wrth leihau'n sylweddol y gwariant ar y costau post a lleihau effaith adnoddau ar yr ystafell bost gorfforaethol bob cyfnod tâl.

2.4 Recriwtio Cynorthwyr Personol, eu Hyfforddi a Chefnogaeth gan Gymheiriaid

Yn sgil penodi'r Rheolwr Tîm newydd a chreu swyddogaeth Cydlynedd Cynorthwyr Personol o fewn swydd yr Arweinydd Tîm, mae mwy o ffocws wedi bod ar recriwtio Cynorthwyr Personol newydd ynghyd â chysylltiadau newydd wedi'u meithrin â'r Ganolfan Byd Gwaith i fynychu ffeiriau swyddi lleol.

Drwy'r brandio newydd sydd bellach wedi ymwreiddio, mae Gwasanaeth Cymorth Taliadau Uniongyrchol wedi gallu hyrwyddo'r Gwasanaeth gyda baneri hyrwyddo newydd mewn digwyddiadau cymunedol i dynnu unigolion at y tîm i drafod cyfleoedd. Lluniwyd taflen wybodaeth gryno am Gynorthwyr Personol i'w rhannu mewn digwyddiadau cyhoeddus (gweler y daflen atodedig). Mae hwn, ynghyd â nifer o adnoddau i gyflogwyr, i'r Cynorthwyr Personol ac adnoddau cyffredinol, i'w gweld drwy'r dolenni ar y wefan.

Yn 2023 hyd yma mynychwyd 5 ffair swyddi a recriwtiwyd mwy nag 20 o Gynorthwyr Personol. Mae'r Rheolwr Tîm hefyd wedi annog recriwtwyr ehangach y Cyngor i gymryd rhan yn y digwyddiadau hyn gan fod yn hynod lwyddiannus ac wedi'i gydnabod gan Arweinydd Cyflogaeth y Ganolfan Byd Gwaith. Mae'r Rheolwr Tîm hefyd wedi dechrau meithrin cysylltiadau â'r gymuned ffermio fel modd o gynyddu recriwtio o fewn y grŵp hwn, annog datblygu darpariaeth gofal mewn cymunedau lleol, hyrwyddo llai o deithio

ecogyfeillgar o weithio'n lleol, a chadw arian yn lleol. Mae hefyd yn ddull cadarnhaol a rhagweithiol o gynyddu'r ffrwd incwm i mewn i sector ffermio sy'n mynd drwy gyfnod anodd ac sydd angen arallgyfeirio ymhellach.

Mae cymorth lleol i gyflogwyr recriwtio Cynorthwywyr Personol yn hanfodol; gall problemau blaenorol yr adroddwyd amdanynt, megis diffyg profiad recriwtio a chymorth amrywiol, ei gwneud yn anodd recriwtio Cynorthwywyr Personol. Mae'r llwybrau recriwtio y cyfeirir atynt amlaf gan Gynorthwywyr Personol yn cynnwys sgysiau gyda ffrindiau neu gydweithwyr, darpar gyflogwr yn cysylltu'n uniongyrchol, eisoes yn adnabod ei gyflogwr (ffrind/aelod o'r teulu), a thrwy bobl yn siarad.

Mae recriwtio a chadw yn heriau cyson yn y sector gofal cymdeithasol cyfan ac nid yw Cynorthwywyr Personol yn wahanol i'r gweithlu gofal cymdeithasol ehangach. Nid oes un ateb unigol i gynyddu'r cyflenwad o Gynorthwywyr Personol. Mae'r wefan a'r Porth Cynorthwywyr Personol yn gyswllt allweddol i wneud cysylltiadau â Chynorthwywyr Personol presennol a ffyrdd o'u cefnogi ac i annog Cynorthwywyr Personol i chwilio am rolau ychwanegol. Drwy ddatblygu cofrestr CP sy'n rhagweithiol ceir y potensial i fod yn fwy nag offeryn recriwtio yn unig a gallai gynorthwyo ymdrechion i wneud y gweithlu CP yn fwy gweladwy neu hyd yn oed ddechrau datblygu 'cymuned' o Gynorthwywyr Personol ar lefel lleol.

2.5 Rôl, sgiliau, pwysigrwydd a gwerth Cynorthwywyr Personol

Mae Gofal Cymdeithasol Cymru yn diffinio rôl CP i fod yn darparu 'gofal a chymorth sy'n canolbwyntio ar yr unigolyn', er mwyn iddynt fedru cyflawni canlyniadau llesiant personol yn y lleoliad y mae'r unigolyn yn byw ynddo. Mae Cynorthwywyr Personol yn defnyddio nifer o sgiliau ar lefel uchel (ymreolaeth, cyfathrebu, cydlynw, asesu, a gwneud penderfyniadau) ac yn cyflawni amrywiaeth o ddyletswyddau gan gynnwys cymorth gyda gofal personol, symudedd, anghenion iechyd penodol, tasgau cartref fel glanhau a siopa, mynychu coleg/prifysgol, a chymdeithasu. Mae cael mwy nag un cyflogwr yn arferol.

2.6 Recriwtio Cynorthwywyr Personol

Cyfnod	Cyfanswm nifer y cynorthwywyr personol a recriwtiwyd
2021-2022 Blwyddyn lawn	122 (12 mis)
2022-2023 Blwyddyn lawn	133 (12 mis)

2023-2024 1^{af} Ebrill -1^{af} Mehefin 2023 Gwefan newydd	56 (2 fis cyntaf)
---	-------------------

2.7 Cynorthwyr Personol a'r cynnig Rhagweithiol

Yn unol â Safonau'r Gymraeg mae'r Gwasanaeth yn mynd ati i sicrhau y gall defnyddwyr gwasanaeth ddewis yr iaith y maent am ei defnyddio gartref ac mae wedi neilltuo Swyddog Cymorth sy'n siarad Cymraeg ac yn recriwtio Cynorthwyr Personol sy'n siarad Cymraeg.

2.8 Cynorthwyr Personol a Chefnogaeth gan Gymheiriaid



Bydd y Gwasanaeth yn ailgyflwyno cyfarfodydd Cefnogaeth gan Gymheiriaid lle gall defnyddwyr gwasanaeth a chynorthwyr personol gwrdd i gael hyfforddiant a chefnogaeth. Mewn partneriaeth â'r Frigâd Dân a'r Heddlu byddant ar gael yn y sesiynau i roi cyngor i fynychwyr. Bydd arddangosiadau coginio a dosbarthiadau crefft hefyd i'w hychwanegu. Trwy gynnig ystod eang o opsiynau y gobaith yw annog mwy o ddefnyddwyr gwasanaeth a'u Cynorthwyr Personol i fynychu i rannu syniadau a dechrau datblygu diddordeb i gronni adnoddau. Mae'r Gwasanaeth wedi derbyn grant gan Dysgu a Datblygu i gynnal cyrsiau i'r Cynorthwyr Personol ar yr un pryd. Y gobaith yw y bydd annog y cyfarfodydd hyn yn helpu i leddfu'r teimlad ynysig y mae llawer o ofalwyr a gofalwyr yn ei ddiodef.

2.9 “Ymgysylltu â'r gweithlu Cynorthwyr Personol Gofal Cymdeithasol” cydweithio â Phrifysgol Aberystwyth drwy eu Cynllun Lleoliad Cyflogadwyedd – Myfyrwyr ar Leoliad

Ym mis Medi 2022, yn sgil cydweithrediad rhwng gwasanaeth Dysgu a Datblygu yr awdurdod lleol a Phrifysgol Aberystwyth o dan gynllun lleoliad gwaith, cafwyd cyfle i gael myfyriwr ar leoliad gyda'r Gwasanaeth Cymorth Taliadau Uniongyrchol. Dan fentoriaeth Rheolwr y Tîm, y prosiect a bennwyd oedd “Ymgysylltu â'r gweithlu Cynorthwyr Personol Gofal Cymdeithasol”, sef

- *Cynnal ymchwil i sefydlu darlun o gynorthwyr personol (CP) sy'n gweithio ar draws ieched a gofal cymdeithasol yng Ngheredigion.*
- *Ystyried yr ymchwil hwn yng nghyd-destun sut y gall y cyngor annog ymgysylltu â chymunedau i hyrwyddo rôl Cynorthwyr Personol a chynyddu diddordeb mewn darparu gofal i unigolion, gan adeiladu partneriaethau cryf i ddatblygu ac ymgorffori cysylltiadau lleol.*

Ar ddiwedd y lleoliad gwaith lluniodd y myfyriwr adroddiad a chyflwyniad a oedd yn rhoi llinell sylfaen i ddechrau datblygu'r gweithlu CP. Mae'r canlyniadau allweddol wedi'u

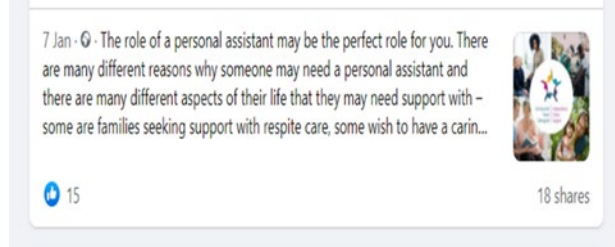
cynnwys yn y cynlluniau Cefnogaeth gan Gymheiriaid ar gyfer 2023/24. Roedd y canlyniadau i'r myfyriwr hefyd yn hynod werthfawr o ran datblygu'r unigolyn a'u cyflwyno i werth a buddion eang Taliadau Uniongyrchol. Dywedodd y myfyriwr fod y profiad wedi bod yn "ddiddorol, pleserus, ac addysgiadol a gobeithio y bydd yn fy helpu yn fy ngyrfa. Rwyf wedi mwynhau creu'r arolwg yn fawr a gweithio ar y canlyniadau a gobeithio y byddant yn cynnig cipolwg i chi ar sut y gall y tîm wella eu cymorth i ddefnyddwyr gwasanaeth a'u Cynorthwyr Personol."

2.10 Cynllun Cyfathrebu

Mae'r Gwasanaeth Cymorth Taliadau Uniongyrchol yn mynd ati'n holistig wrth recriwtio gan gynnwys defnyddio pobl yn siarad â'i gilydd trwy rwydweithiau cymheiriaid a gweithio gyda Swyddfa'r Wasg yn yr awdurdod lleol i gynyddu presenoldeb ar y cyfryngau cymdeithasol i harneisio hyn fel adnodd ar gyfer hyrwyddo rôl y Cynorthwydd Personol.

Hyrwyddwyd y wefan newydd yn helaeth yn y lansiad a bydd sawl ymgyrch eto i'w hyrwyddo. Mae cynlluniau ar y gweill i gael nodwedd fisol gan gynnwys fideos yn annog aelodau'r gymuned i ddod yn Gynorthwyr Personol gan roi sylw i nifer y swyddi gwag mewn ardaloedd penodol, a bydd y rhain hefyd yn cael eu hychwanegu at y wefan gan gynnwys rhestr o'r ardaloedd lle mae swyddi wedi'u lleoli bob mis.

Enghraifft o bostiad cyfathrebu ar Facebook



Yn gysylltiedig â hyn mae pŵer clywed gan bobl sydd eisoes yn y rôl Cynorthwydd Personol a'r rhai sy'n cyflogi Cynorthwyr Personol a gwaith sy'n digwydd yn barhaus i annog Cynorthwyr Personol a defnyddwyr gwasanaeth i rannu eu straeon er mwyn gwella proffil a gwerthfawrogiad o'r gwahaniaeth y gall CP ei gael ar ansawdd bywyd rhywun a gwella eu boddhad â'u swydd.

2.11 Estyn allan i'r gymuned a hyrwyddo gwerth Taliadau Uniongyrchol ar y cyfryngau cymdeithasol

Enghraifft o effaith canlyniadau



Stori Anna – sut y gall Cynorthwydd Personol newid bywyd unigolyn yn ogystal â bywyd eu teulu hefyd.

Philip yw mab Anna. Mae ganddo ddiagnosis o awtistiaeth, oedi datblygiadol sylweddol, a chlefyd Crohn. Mae Anna wedi bod yn ofalwr llawn amser i Philip ers 20 mlynedd a nawr hoffai'r cyfle i ganolbwyntio ar ei datblygiad personol ei hun gan yr hoffai ddod yn nyrs ar ôl sicrhau lle i astudio ym Mhrifysgol Aberystwyth o fis Medi 2022.

Fodd bynnag, dim ond gyda gofal a chymorth ychwanegol ar gyfer ei mab y gall hi ymgymryd â'i hastudiaethau. Gyda chymorth Gwasanaeth Cymorth Taliadau Uniongyrchol Ceredigion, gallai'r freuddwyd hon ddod yn realiti yn fuan gan fod Anna yn y broses o recriwtio cynorthwywyr i ofalu am Philip. Mae anghenion Philip yn sylweddol a chymhleth, a gyda'i ofynion dietegol arbennig, mae gofalu amdano yn swydd amser llawn. Gan nad yw'r teulu'n barod i roi Philip mewn gofal preswyl, bydd cael Cynorthwywyr Personol i ofalu amdano'n llawn amser yn rhoi'r rhyddid i Anna astudio a dilyn ei gyrfa.

Nid dyma'r tro cyntaf i Anna ddefnyddio Gwasanaeth Cymorth Taliadau Uniongyrchol Ceredigion i gyflogi cynorthwywyr personol. Pan oedd Philip yn iau, nid oedd ysgolion lleol yn gallu diwallu ei anghenion, felly yn hytrach na'i roi mewn ysgol breswyl arbennig ymhell oddi cartref, dewisodd Anna ei addysgu gartref. Defnyddiodd Taliadau Uniongyrchol i gyflogi gofaluwyr yn rhan amser i chwarae gyda Philip a darparu profiadau cymdeithasol iddo oedd yn rhoi ychydig o seibiant i Anna.

Meddai Anna, "Mae llawer o bobl hyfryd a gofalgar wedi dod drwy ein drws dros y blynyddoedd. Arhosodd rhai a dod yn rhan o fywyd Philip am dair blynedd, chwe blynedd, neu hyd yn oed ddeng mlynedd neu fwy. Dim ond ychydig fisoedd yr arhosodd eraill, ond daeth llawer ohonynt yn ffrindiau oes ac yn rhan o'r teulu bron. Mae cael plentyn ag anghenion ychwanegol yn gallu bod yn waith caled a heriol, ond rydw i mor ddiolchgar am yr holl bobl anhygoel a ddaeth i'n bywydau i ofalu am Philip. Rwyf hefyd yn gyffrous i ddod i adnabod y cynorthwywyr personol newydd rydw i wedi'u recriwtio a fydd yn gofalu am Philip yn llawn amser fel y gallaf gael fy mywyd fy hun nawr."

2.12 Hyfforddiant i Gynorthwywyr Personol

Mae'r Gwasanaeth yn gweithio i wneud y mwyaf o gryfderau a photensial y Cynorthwywyr Personol presennol. Nid mater o lenwi bylchau yn unig yw cynyddu'r cyflenwad o Gynorthwywyr Personol newydd, ond hefyd yr angen am ragor o Gynorthwywyr Personol sy'n gallu cyflawni tasgau cymhleth. Mae hyn yn gofyn am systemau sy'n galluogi Cynorthwywyr Personol presennol i ddatblygu eu sgiliau. Mewn partneriaeth arloesol â gwasanaeth Dysgu a Datblygu'r awdurdod lleol, mae proses hyfforddi newydd wedi'i sefydlu i sicrhau bod pob cynorthwydd personol yn cael hyfforddiant yn gynnar yn eu gyrfa ac mae opsiynau ar gyfer hyfforddiant ychwanegol ar gael pe bai angen. Mae'n bwysig bod y Cynorthwywyr Personol yn cynnig y cymorth gorau posibl. Mae enghraifft o gyrsiau hyfforddi yn cynnwys Cyflwyniad i Ofal a Gofal Personol, Ymwybyddiaeth o Gymorth Cyntaf ac Iechyd a Diogelwch yn y Cartref. Mae pob cwrs yn cael ei wneud ar-lein, ac mae'r Cynorthwywyr Personol yn cael eu talu am yr amser a gymerir i'w cwblhau.

2.13 Sicrhau canlyniadau cadarnhaol i bobl sy'n defnyddio Taliadau Uniongyrchol

Adborth gan Ddefnyddwyr Gwasanaeth



Rwy'n hynod ddiolchgar fy mod wedi cael gwybod am y cynllun Taliad Uniongyrchol! Y rhan fwyaf o'r amser mae'n cael ei ddefnyddio i roi cyfle i mi wneud rhywbeth ambell fore'r wythnos heb fod angen edrych i weld ydi mam yn iawn. Fodd bynnag, rwyf wrth fy modd â'r ffaith ei fod mor hyblyg a'n bod yn gallu ei ddefnyddio hefyd i helpu gydag apwyntiadau a hyd yn oed i sicrhau bod mam yn ddiogel os oes rhaid i mi fynd allan am ddiwrnod. (Hyn wedi'i gytuno rhyngof i a'r Cynorthwydd Personol). O safbwynt mam, mae'n rhoi person gwahanol iddi sgwrsio â hi cwpl o weithiau bob wythnos. Mae ein Cynorthwydd Personol wedi dod yn ffrind da iddi ac maen nhw'n sgwrsio am deulu a diddordebau maen nhw'n eu rhannu, yn ogystal â chael cymorth ychwanegol gyda thasgau bach o gwmpas y tŷ fel plygu i gael y golch allan o'r peiriant a thasgau anodd eraill. Pan fydd y CP ar wyliau, mae'r ddwy ohonom yn gweld ei heisiau'n fawr! Mae'n ddarpariaeth wych i unrhyw un sy'n ofalwr ac i'r sawl sydd angen gofal!

2.14 Cyfleoedd Hyfforddi a Datblygu ar gyfer Swyddogion Cymorth y Gwasanaeth er mwyn sicrhau canlyniadau cadarnhaol

Anogir staff i ddilyn hyfforddiant datblygiad personol a chynigir cyfleoedd iddynt arwain ar ystod o brosiectau gyda'r Rheolwr Tîm a'r Arweinydd Tîm. Mae'r holl staff ar hyn o bryd yn rhan o ddilyn *NVQ Lefel 4 Cyngor ac Arweiniad* i helpu i wella'r gwasanaeth a gynigir i ddefnyddwyr gwasanaeth. Mae un aelod o staff yn dilyn cwrs Darpar Reolwyr ac mae hefyd wedi cwblhau'r cwrs Hawdd ei Ddarllen i gynorthwyo â llunio dogfennau i'w dosbarthu i'r cyhoedd. Mae cyrsiau hyfforddi Cymraeg ar y gweill ar gyfer aelodau tîm sy'n gweithio i ddatblygu eu sgiliau iaith. Mae'r staff wedi gwneud ystod eang o hyfforddiant pwnc-benodol gan gynnwys hyfforddiant Ymwybyddiaeth Awtistiaeth, Ymwybyddiaeth Drawsrywiol a Dementia ac yn cael eu hannog i fanteisio'n llawn ar yr ystod o hyfforddiant gofal cymdeithasol sydd ar gael.

2.15 Hyfforddiant Ymwybyddiaeth ar gyfer Timau Gydol Oes a Llesiant

Er mwyn cynyddu ymwybyddiaeth am rolau, swyddogaethau, a chyfrifoldebau gweithredol o fewn y Gwasanaeth Cymorth Taliadau Uniongyrchol, ac i ddeall y prosesau sydd ynghlwm o'r dechrau i'r diwedd, mae cyflwyniad Sesiwn Ymwybyddiaeth newydd wedi ei ddatblygu. Bydd y sesiynau hyn yn dechrau ym mis Mehefin 2023.

2.16 Adrodd ar Berfformiad

Mae Grŵp Llywio Taliadau Uniongyrchol yn goruchwyllo Cynllun Gweithredu i fonitro'r amcanion gwella a datblygu, gan gyfarfod yn fisol dan gadeiryddiaeth y Swyddog

Arweiniol Corfforaethol ar gyfer Porth Gofal, gyda chymorth gan y Swyddfa Prosiect corfforaethol. Maes datblygu allweddol ar gyfer 2023-24 yw llunio cyfres briodol o ddangosyddion perfformiad a mesurau i ddangos effaith Taliadau Uniongyrchol yn well.



Er cydnabod bod llif mewnol ac allanol defnyddwyr gwasanaeth sy'n cychwyn ar eu taith Taliadau Uniongyrchol a'r rhai y mae'r daith TU wedi dod i ben yn digwydd yn ddyddiol/wythnosol/blynnyddol, a hynny'n effeithio ar y data enghreifftiol isod, eto rhaid gweld bod y cynnydd yn nifer yr atgyfeiriadau yn hynod arwyddocaol, gan ddangos *cynnydd* o 75% rhwng Mawrth 2022 a Mawrth 2023.

Mae gwneud mwy o ddadansoddi data yn ofyniad allweddol yn y flwyddyn i ddod er mwyn deall tueddiadau sy'n newid ac effaith y model gwasanaeth newydd sydd bellach yn gwbl weithredol.

Mae'r Gwasanaeth ar hyn o bryd yn prosesu cyllideb cyflogres o fwy na £180,000 y mis mewn Cyfrifon Rheoledig ac yn cefnogi 42 o ddefnyddwyr gwasanaeth sy'n defnyddio Asiantaethau neu Gynorthwywyr Personol Hunangyflogedig ar gyfer eu gofal ac y mae'r Gwasanaeth yn talu anfonebau iddynt yn uniongyrchol ar ran y defnyddwyr gwasanaeth.

Diwedd Mawrth 2022	Diwedd Mawrth 2023	Ebrill – Mai 2023 (dau fis cyntaf Chwarter 1)
508 o ddefnyddwyr gwasanaeth sy'n cyflogi: 460 o gynorthwywyr personol	510 o ddefnyddwyr gwasanaeth sy'n cyflogi: 464 o gynorthwywyr personol	486 o ddefnyddwyr gwasanaeth sy'n cyflogi 520 o gynorthwywyr personol
112 o atgyfeiriadau – cyfartaledd o 9 yr wythnos	199 o atgyfeiriadau – cynnydd o tua 75% mewn 12 mis	26 o atgyfeiriadau yn nau fis cyntaf y flwyddyn ariannol newydd
56 o ddefnyddwyr gwasanaeth yn cael cymorth dwys	68 o ddefnyddwyr gwasanaeth yn cael cymorth dwys	94 o ddefnyddwyr gwasanaeth yn cael cymorth dwys

Amcanion Datblygu 2023/2024

- Diwygio gweithdrefnau gweithredol yn y tîm Taliadau Uniongyrchol er mwyn defnyddio'r system gyflogres newydd yn effeithlon unwaith y bydd wedi'i gweithredu'n llawn.
- Ystyried adroddiad archwilio Swyddfa Archwilio Cymru a chymryd camau datblygu yn ôl yr angen.
- Cynllunio a gweithredu polisi Taliadau Uniongyrchol Ceredigion. Bydd hyn yn ymgorffori cynllunio a chyflwyno rhaglen hyfforddi TU ar gyfer staff y Tîm o amgylch y Teulu.
- Llunio a gweithredu strategaeth Cynorthwywyr Personol sy'n cynnwys recriwtio, hyfforddiant ac ystyriaethau lles.
- Datblygu a gweithredu cynllun Cyfathrebu a Rhanddeiliaid diffiniedig i hyrwyddo'r cynllun Taliadau Uniongyrchol yn fewnol ac yn allanol.

LLESIANT CENEDLAETHAU'R DYFODOL: A gwblhawyd Asesiad Effaith Integredig? Os naddo, esboniwch pam

Crynodeb:

Hirdymor:

Integreiddio:

Cydweithio:

Cynnwys:

Atal:

ARGYMHELLIAD/ARGYMHELLION:

Er gwybodaeth a diweddariad ar ddatblygiadau.

RHESYMAU DROS YR ARGYMHELLION: N/A

Enw Cyswllt:

Donna Pritchard

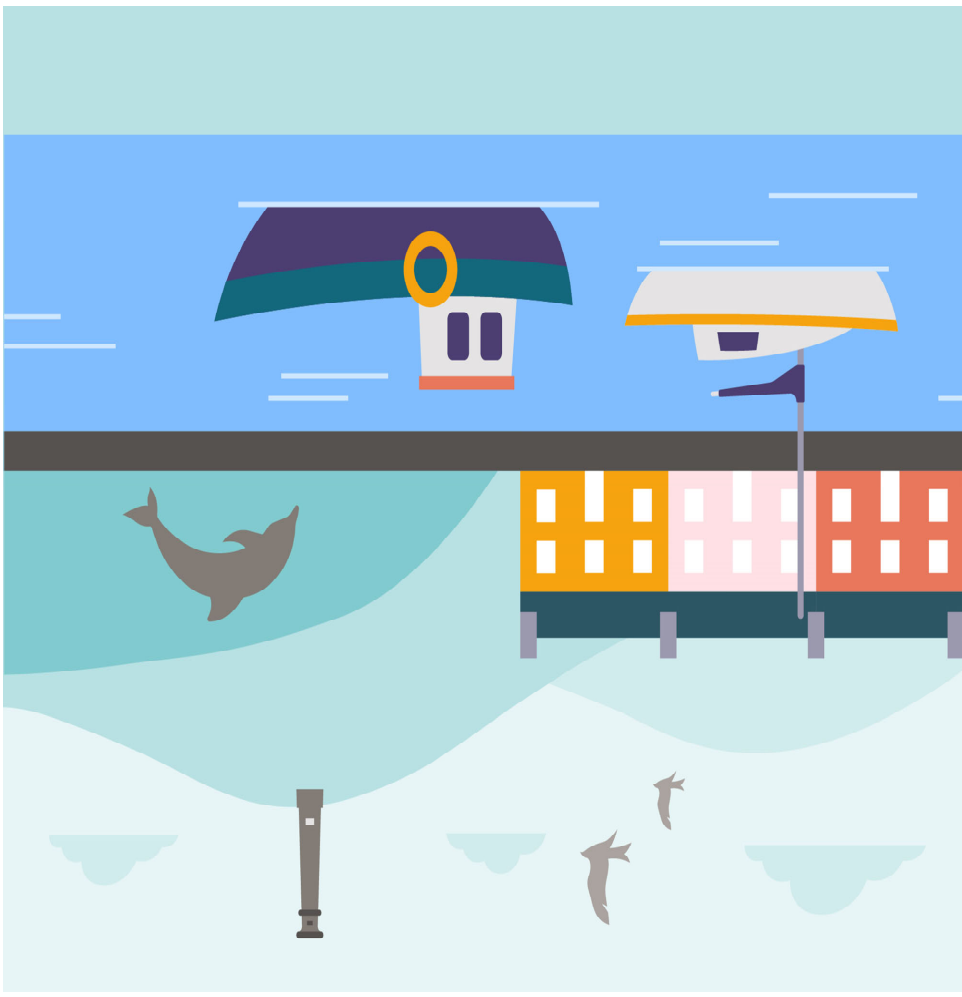
Swydd:

Swyddog Arweiniol Corfforaethol

Dyddiad yr Adroddiad:

13 Gorffennaf 2023

Acronymau:



What is a Personal Assistant?



Annibyniaeth | Dewis | Cefnogaeth
 Independence | Choice | Support



**Beth yw
 Cynorthwydd Personol?**

Annibyniaeth | Dewis | Cefnogaeth
 Independence | Choice | Support



Tu_dp@ceredigion.gov.uk

Neu cysylltwch â ni trwy e-bost

www.ceredigion.gov.uk/preswlydd/llies-gofal-cymdeithasol/
taliadau-uniongyrchol/

Am ragor o wybodaeth a swyddi gweigion ewch i'n gwetau

- Drefnu apwyntiadau, gweithgareddau cymdeithasol a chortforo
 - Help gyda gofal personol fel hylendid personol a gwisgo glanhau.
 - Cymorth gyda thasgau cartref fel siopa bwyd, paratoi bwyd a edd ac oddi yno
 - Mynd gydag unigolyn tra bydd yn teithio i apwyntiad neu weithgar-brwrdd
 - Mynd allan am brydau bwyd, gwyllo ffilimiau a chwarae gemau
 - Diwrnodau allan yn ymweid ag atyniadau
- Mae'r dyletswyddau a gyflawnir gan Gynorthwydd Personol yn amry-wiol ac yn rhoi boddhad. Gall y rhain gynnwys pethau fel:
- Nid yw pob swydd PA yn cynnwys gofal personol, mae rhai ar gyfer mor annibynnol â phosibl.
- Gall cynorthwydd personol weithio i fwy nag un cyflogwr, a bydd yn eu helpu gyda gwahanol agweddau o'u bwyd bob dydd i'w galluogi i fyw Taliadau Uniongyrchol
- Mae Cynorthwydd Personol yn cael ei gyflogi gan unigolyn sy'n derbyn
- Beth yw Cynorthwydd Personol?**

Gwasanaeth Cymorth
Taliadau Uniongyrchol
Ceredigion
Direct Payments
Support Service



Gwasanaeth Cymorth
Taliadau Uniongyrchol
Ceredigion
Direct Payments
Support Service

What is a Personal Assistant?

A PA is employed by an individual in receipt of Direct Payments
A PA can work for more than one employer, and will help them with various aspects of their daily life to enable them to live as independently as possible.
Not all PA jobs include personal care, some are for socialisation only.

The duties carried out by a PA are both varied and rewarding. These can include such things as:

- Days out visiting attractions
- Going out for meals, watching films and playing board games
- Accompanying an individual whilst they travel to and from an appointment or activity
- Assistance with household tasks such as food shopping, food preparation and cleaning.
- Help with personal care such as personal hygiene and dressing
- Organising appointments, social and physical activities

For more information and job vacancies please visit our website
www.ceredigion.gov.uk/resident/social-care-wellbeing/direct-payments/
Or contact us via email
Tu_dp@ceredigion.gov.uk

